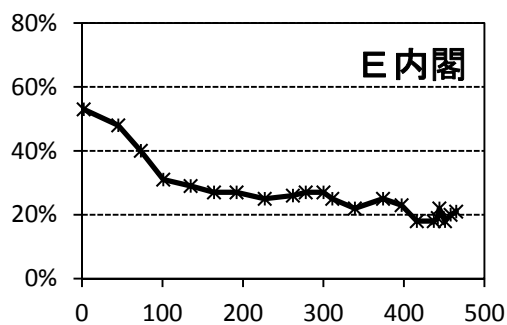
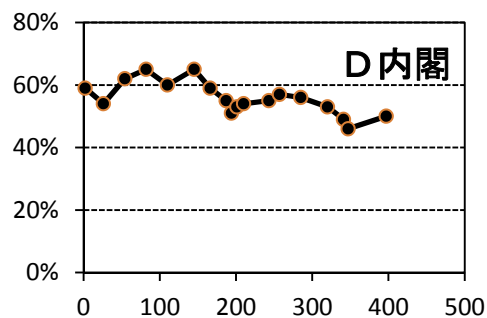
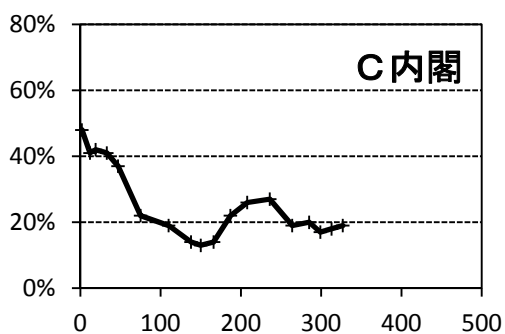
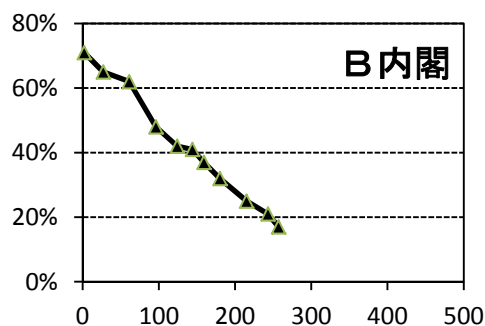
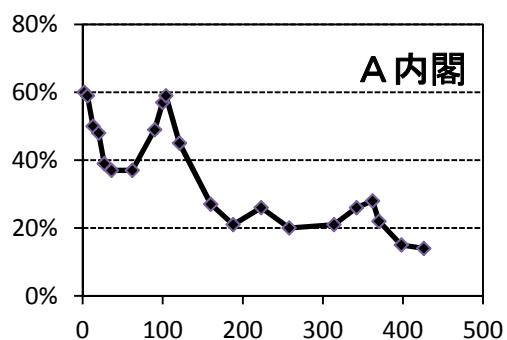


時事・常識問題

(1) 以下の折れ線グラフは、朝日新聞社が全国の有権者を対象に実施した、電話による世論調査の結果です。直近の五つの内閣と支持率の組み合わせとして、正しいものはどれですか。グラフの縦軸は「内閣支持率」、横軸は「内閣発足からの日数」です。



- ① A－菅内閣、B－福田内閣、C－麻生内閣、D－第1次安倍内閣、E－野田内閣
- ② A－菅内閣、B－鳩山内閣、C－麻生内閣、D－第2次安倍内閣、E－野田内閣
- ③ A－菅内閣、B－鳩山内閣、C－野田内閣、D－第2次安倍内閣、E－麻生内閣
- ④ A－野田内閣、B－福田内閣、C－麻生内閣、D－第2次安倍内閣、E－菅内閣
- ⑤ A－野田内閣、B－鳩山内閣、C－麻生内閣、D－第1次安倍内閣、E－菅内閣

(2) 過去の政権が取り組んだ政策と、その当時の首相が一致していないものはどれですか。

- ① 佐藤栄作、沖縄返還
- ② 小泉純一郎、郵政民営化
- ③ 竹下登、PKO（国連平和維持活動）への参加
- ④ 細川護熙、小選挙区比例代表制の導入などの政治改革
- ⑤ 田中角栄、日中国交正常化

(3) 内閣総理大臣選出の手続きとして、正しいものはどれですか。

- ① 国会議員が国会議員の中から合議で選び、天皇が任命する。
- ② 国会議員が国会議員の中から選挙で選び、天皇が任命する。
- ③ 国会議員が国会議員の中から選挙で選び、天皇が指名する。
- ④ 国会議員が国会議員を含む日本国民から選び、天皇が任命する。
- ⑤ 国会議員が国会議員を含む日本国民から選び、天皇が指名する。

(4) 改憲の要件を定めた憲法96条で、改憲の発議に必要な衆参両院の総議員の賛成数で正しいのはどれですか。

- ① 衆議院1/2、参議院1/2
- ② 衆議院1/3、参議院1/3
- ③ 衆議院2/3、参議院1/2
- ④ 衆議院2/3、参議院2/3
- ⑤ 衆議院1/2、参議院2/3

(5) 日米両政府が沖縄県で移設計画を進める米軍の飛行場の名称（A）と、2013年12月に仲井真弘多・県知事が承認した埋め立て申請の地名（B）の正しい組み合わせはどれですか。

- ① A－キャンプ・ハンセン B－読谷村
- ② A－嘉手納飛行場 B－浦添市牧港
- ③ A－嘉手納飛行場 B－名護市辺野古
- ④ A－普天間飛行場 B－名護市辺野古
- ⑤ A－普天間飛行場 B－浦添市牧港

(6) 2014年2月9日に開票され、舛添要一・元厚生労働相が当選した東京都知事選挙に立候補していなかったのは誰ですか。

- ① ドクター・中松
- ② 細川護熙
- ③ 田母神俊雄
- ④ 小泉純一郎
- ⑤ 宇都宮健児

(7) ベースアップ (ベア) に関する記述で、誤っているものはどれですか。

- ① 日本の多くの会社が採用している働き手の賃金を上げる仕組み。
- ② 物価上昇などを反映し、従業員の平均的な賃金水準を引き上げる。
- ③ 一時金 (ボーナス) を上げることはない。
- ④ ひと月の賃金 (月給) は下がる。
- ⑤ 会社の経営者と労働組合が団体交渉して決める。

(8) 国債の価格と長期金利の一般的な関係について、正しいものはどれですか。

- ① 国債価格が上がると、長期金利は下がる。
- ② 国債価格が上がると、長期金利は上がる。
- ③ 国債価格が下がると、長期金利は安定する。
- ④ 国債価格が上がると、長期金利は安定する。
- ⑤ 国債価格と長期金利の間に関係性はない。

(9) 代表的な物価指数である、(A) 消費者物価指数と、(B) 企業物価指数の調査・発表先として、正しい組み合わせはどれですか。

- ① (A) 内閣府 (B) 日本銀行
- ② (A) 日本銀行 (B) 財務省
- ③ (A) 総務省 (B) 日本銀行
- ④ (A) 内閣府 (B) 総務省
- ⑤ (A) 総務省 (B) 財務省

(10) 国と通貨の組み合わせで誤っているものはどれですか。

- ① トルコ — リラ
- ② ブラジル — レアル
- ③ アメリカ — ドル
- ④ イギリス — ユーロ
- ⑤ ロシア — ルーブル

(11) 2012年8月に成立した消費増税法は、消費税率をいつ10%に引き上げると定めていますか。

- ① 2014年4月
- ② 2014年10月
- ③ 2015年4月
- ④ 2015年10月
- ⑤ 2016年4月

(12) 2013年の日本の国際収支について、正しい説明はどれですか。

- ① 貿易黒字が拡大し、経常黒字も拡大した。
- ② 貿易黒字が拡大し、経常赤字に転じた。
- ③ 貿易赤字が拡大し、経常黒字は縮小した。
- ④ 貿易赤字が拡大し、経常黒字は拡大した。
- ⑤ 貿易赤字が拡大し、経常赤字に転じた。

(13) 2013年末に決定した農業政策の大きな方針転換はどれですか。

- ① TPP（環太平洋経済連携協定）交渉参加
- ② 農家の戸別所得補償制度の拡充
- ③ コメの関税引き下げ
- ④ 企業による農地保有の全面解禁
- ⑤ 減反の廃止

(14) 東京が2020年五輪の開催都市に決まった昨年9月の国際オリンピック委員会総会で、最終プレゼンテーションでスピーチしたアスリートは次のうち誰ですか。

- ①北島康介 ②澤穂希 ③吉田沙保里 ④室伏広治 ⑤太田雄貴

(15) 2020年に東京五輪が開催されることが決まりました。冬季大会を含め、これから2020年までの五輪開催都市の組み合わせで正しいものはどれですか。

- ① リオデジャネイロ→平昌→東京
- ② マドリード→バンクーバー→東京
- ③ イスタンブール→札幌→東京
- ④ サンフランシスコ→トリノ→東京
- ⑤ ケープタウン→リレハンメル→東京

(16) サッカー日本代表の本田圭佑選手、長友佑都選手が所属するクラブがある欧州の都市はどこですか。

- ①ミラノ ②ローマ ③マンチェスター ④ミュンヘン ⑤ロンドン

(17) ゴルフで、1ホールの打数とそのホールの基準打数(パー)より一つ少ないスコアのことを何と呼びますか。

- ① ボギー
- ② イーグル
- ③ パーアンダー
- ④ バーディー
- ⑤ アルバトロス

(18) 2013年6月、米国政府が携帯電話やインターネット上の個人情報などを極秘に収集していたことを、元外部契約職員エドワード・スノーデン氏が告発しました。これによって極秘調査をしていたことが明らかになった米国の情報機関は、次のうちどれですか。

- ① 米中央情報局(CIA)
- ② 米国国立科学財団(NSF)
- ③ 米国家安全保障局(NSA)
- ④ 米国防情報局(DIA)
- ⑤ 米国家安全保障会議(NSC)

(19) 2013年3月、中国で開かれた全国人民代表大会(全人代)で、新しい首相に選ばれたのは次のうち誰ですか。

- ①温家宝 ②鄧小平 ③習近平 ④李克強 ⑤朱鎔基

(20) 以下の国のうち、シリア内戦でアサド政権を支援しているのはどこですか。

- ①米国 ②フランス ③ドイツ ④トルコ ⑤ロシア

(21) 北朝鮮の国家指導者、金正恩氏の肩書で正しいのはどれですか。

- ①主席 ②総書記 ③第1書記 ④軍総政治局長 ⑤首相

(22) 民主化運動「アラブの春」が起きた当時の、各国指導者に関する記述です。誤っているものはどれですか。

- ① チュニジアのベンアリ大統領はサウジアラビアに亡命した。
② エジプトのムバラク大統領は暗殺された。
③ リビアの最高指導者カダフィ氏は反体制派に殺害された。
④ イエメンのサレハ大統領は退陣した。
⑤ シリアのアサド大統領は辞任を拒み、反体制派との内戦に発展した。

(23) 2013年3月に「国立社会保障・人口問題研究所」が公表した、2040年までの人口に関する推計の説明で誤っているものはどれですか。

- ① 「団塊の世代」が75歳以上になり、介護や医療の受け皿や担い手が足りなくなる「2040年問題」が顕在化する。
② 2010年に約1億2800万人だった人口は、2040年には約1億700万人に減る。
③ 2020～25年以降は、47都道府県すべてで人口減少に転じる。
④ 総人口に占める65歳以上の割合は2040年に36%となり、3人に1人が高齢者になる。
⑤ 千葉、埼玉、神奈川などの都市部の県では、2040年には75歳以上の高齢者が2010年の2倍近くに増える。

(24) 現在、全国には20の政令指定都市があります。以下の5市でなかで、最も新しく移行した都市はどこですか。

- ①新潟市 ②相模原市 ③浜松市 ④岡山市 ⑤熊本市

(25) 2013年にノーベル平和賞を受賞した国際機関の名称はどれですか。

- ① 国際原子力機関
- ② 国連教育科学文化機関
- ③ 日本原水爆被害者団体協議会
- ④ 欧州連合
- ⑤ 化学兵器禁止機関

(26) 今年2月、東京都心では積雪が27センチに達し、20年ぶりに20センチを超える大雪となりました。下の中で雪の天気記号はどれですか。

(27) 2013年8月に国内観測史上、最高気温41.0℃を記録した都市は次のうちどこですか。

- ① 熊谷市 (埼玉)
- ② 四万十市 (高知)
- ③ 甲府市 (山梨)
- ④ 多治見市 (岐阜)
- ⑤ 館林市 (群馬)

(28) 昨秋、複数のホテルやレストランで、メニューと実際に使っていた食材が異なる食材偽装が発覚し、社会問題となりました。偽装を取り締まるために適用された「景品表示法」を運用・監督する行政機関は次のうちどれですか。

- ① 農林水産省
- ② 厚生労働省
- ③ 経済産業省
- ④ 消費者庁
- ⑤ 公正取引委員会

(29) 総務省の家計調査で、昨年1年間の1世帯あたりのギョーザの購入額が4919円となり、3年ぶりに全国1位となった都市はどこですか。

- ①京都市 ②浜松市 ③宇都宮市 ④静岡市 ⑤宮崎市

(30) 世界文化遺産への登録が決まった「富士山」の構成資産の一つで、1次審査をした「国際記念物遺跡会議(イコモス)」からは除外勧告を受けたものの、最終審査で逆転登録が決まった静岡県の名所はどこですか。

- ①虹の松原 ②田子の浦 ③三保松原 ④気比の松原 ⑤天橋立

(31) 地球上の5大陸の面積を大きい順に並べたものは次のうちどれですか。

- ① ユーラシア→アフリカ→北アメリカ→南アメリカ→オセアニア
② ユーラシア→北アメリカ→アフリカ→南アメリカ→オセアニア
③ ユーラシア→北アメリカ→南アメリカ→アフリカ→オセアニア
④ 北アメリカ→南アメリカ→ユーラシア→アフリカ→オセアニア
⑤ 北アメリカ→ユーラシア→南アメリカ→アフリカ→オセアニア

(32) 日本映画製作者連盟のまとめで、2013年に邦画で興行収入が第1位となったのはどれですか。

- ① 映画ドラえもん のび太のひみつ道具博物館
② 名探偵コナン 絶海の探偵
③ 真夏の方程式
④ 風立ちぬ
⑤ ONE PIECE FILM Z

(33) 次の三つの事象は2014年に周年を迎えますが、それぞれの数字を足し合わせるといくつになりますか。「宝塚少女歌劇第1回公演○周年」「第18回オリンピック東京大会開催○周年」「平安京遷都○周年」

- ①1270 ②1320 ③1370 ④1420 ⑤1470

(34) 2014年の第56回グラミー賞で、最優秀アルバム賞など5部門を受賞した歌手、またはグループはどれですか。

- ① サラ・バレリス
② ケンドリック・ラマー
③ ダフト・パンク
④ マックルモア&ライアン・ルイス
⑤ テイラー・スウィフト

(35) 7世紀～8世紀に石室内に描かれた「玄武・白虎・朱雀・青竜」の壁画が有名で、4月にその壁画の一部が東京国立博物館で展示される古墳はどれですか。

- ① 箸墓古墳
- ② キトラ古墳
- ③ 高松塚古墳
- ④ チブサン古墳
- ⑤ 大仙陵古墳

(36) 司馬遼太郎の作品のうち、黒田官兵衛が主人公なのはどれですか。

- ① 峠
- ② 播磨灘物語
- ③ 坂の上の雲
- ④ 翔ぶが如く
- ⑤ 菜の花の沖

(37) 著作権法に関する記述のうち、正しいものはどれですか。

- ① 著作権はいかなるものも他人に譲渡することができない。
- ② 著作権は著作物の創作後、行政庁などに登録をしなければ成立しない。
- ③ 個人的または家庭内に限った私的利用のための著作物の複製は認められている。
- ④ 既存の著作物に新たな創作行為を加えて作った二次的著作物は、保護の対象とはならない。
- ⑤ 実名を伏せてペンネームを表示した場合は、著作者であると推定されない。

(38) 仏教の宗派名と開祖の組み合わせで、誤っているものはどれですか。

- ① 天台宗－最澄
- ② 臨済宗－道元
- ③ 黄檗宗－隠元
- ④ 浄土宗－法然
- ⑤ 真言宗－空海

(39) 次の建築物の中で、日本の国宝ではないものはどれですか。

- ① 中尊寺金色堂 (岩手)
- ② 明治神宮 (東京)
- ③ 久能山東照宮 (静岡)
- ④ 平等院鳳凰堂 (京都)
- ⑤ 厳島神社 (広島)

(40) 『群書類従』を編纂した江戸時代の国文学者は次のうち誰ですか。

- ①新井白石 ②塙保己一 ③荻生徂徠 ④滝沢馬琴 ⑤鈴木牧之

(41) 1977年に米国で公開された映画「スター・ウォーズ」の監督は誰ですか。

- ① フランシス・フォード・コッポラ
- ② スティーブン・スピルバーグ
- ③ ジョージ・ルーカス
- ④ ジョン・ランディス
- ⑤ アキ・カウリスマキ

(42) スペイン内戦などの戦場写真で知られ、国際的な写真家集団「マグナム・フォト」の結成に参加したハンガリー生まれの報道写真家は次のうち誰ですか。

- ① アンリ・カルティエブレッソン
- ② ロバート・ウイテカー
- ③ ユージン・スミス
- ④ ロバート・キャパ
- ⑤ セバスチャン・サルガド

(43) 『純粋理性批判』を著したドイツの哲学者は誰ですか。

- ①ヘーゲル ②ニーチェ ③プラトン ④デカルト ⑤カント

(44) 競馬の国際競争の「凱旋門賞」(フランスで開催)で、2012年、2013年の2年連続で2着となった日本馬はどれですか。

- ① サンデーサイレンス
- ② ディープインパクト
- ③ オルフェーヴル
- ④ ジェンティルドンナ
- ⑤ ロードカナロア

(45) 下記の人物と作品の組み合わせで誤っているものはどれですか。

- ① 新渡戸稲造—武士道
- ② 橋本左内—**啓発録**
- ③ 徳富蘇峰—代表的日本人
- ④ 勝海舟—氷川清話
- ⑤ 中江兆民—三酔人経綸問答

(46) 理化学研究所などの研究チームが今年1月、作製に成功したと発表したものの、問題点を指摘されて論文撤回問題が起きた「STAP細胞」の正式名称は何ですか。

- ① 人工多能性幹細胞
- ② 胚性幹細胞
- ③ 刺激惹起性多能性獲得細胞
- ④ 体細胞由来ES細胞
- ⑤ 造血幹細胞

(47) 以下の生物学の重要な発見・研究を歴史上古い順に並べた場合、3番目になるものはどれですか。

- ① ダーウィンの進化論
- ② ヒトゲノムの解読
- ③ DNAの二重らせん構造の発見
- ④ 遺伝子組み換え技術の発見
- ⑤ メンデルの法則の発見

(48) 放射性物質や放射能、放射線について、次のうち誤っている記述はどれですか。

- ① ベータ線やエックス線などを「放射線」、放射線を出す物質を「放射性物質」、放射線を出す能力を「放射能」と呼ぶ。
- ② 放射能の単位はベクレル (Bq)、放射線が人体に与える影響の単位はシーベルト (Sv) で表す。
- ③ アルファ線は紙1枚で、エックス線やガンマ線は鉛や厚い鉄の板で、中性子線は水やコンクリートで遮蔽^{しゃへい}される。
- ④ 放射線による影響は、子どもより大人の方が大きい。
- ⑤ 食べ物や大地、宇宙などの自然から受ける放射線は、世界平均で2.4ミリシーベルトとされている。

(49) ヒッグス粒子について、誤っている記述はどれですか。

- ① ヒッグス粒子の存在を理論的に予想した2氏に、2013年のノーベル化学賞が贈られた。
- ② 万物に質量を与える粒子として、宇宙の誕生を理論的に説明した。
- ③ 国際研究グループが、欧州合同原子核研究機関 (CERN) の大型加速器を使って発見した。
- ④ ヒッグス粒子を見つけた大型加速器LHCの実験には、日本の研究者や企業が参加している。
- ⑤ ヒッグス粒子の発見によって、基本粒子がすべて出そろった。

(50) 微小粒子状物質 (PM_{2.5}) について、誤っているものはどれですか。

- ① PM_{2.5}は、2.5マイクロメートル (1マイクロメートルは1ミリの1000分の1) 以下の小さな粒子のことで、大気汚染の原因になっている。
- ② 非常に小さいので肺の奥まで入り込みやすく、健康への影響が心配されている。
- ③ 発生源は、自動車の排ガスやボイラー、焼却施設など人間の活動が原因となるものに限定され、火山活動や花粉など自然現象によるものは含まれない。
- ④ 中国で、高濃度のPM_{2.5}が観測されている。
- ⑤ 日平均値が一定の値を超えると予想される場合に、都道府県が注意喚起を行っている。

(51) 二十四節気でないものはどれですか。

- ①秋分 ②小春 ③雨水 ④処暑 ⑤大寒

(52) 潮の満ち引きに関係ないものはどれですか。

- ① 月の引力
- ② 地球の自転
- ③ 月の公転
- ④ 地球の地軸の傾き
- ⑤ 地球の公転

(53) 3を15回かけたときにできる数字の一の位の数は何ですか。

- ① 3
- ② 5
- ③ 7
- ④ 9
- ⑤ 0

(54) 上司に仕事を任されました。1日目に仕事全体の $\frac{2}{5}$ をこなし、2日目も仕事をして、3日目に仕事全体の $\frac{4}{15}$ をこなししたところ、ちょうど3日間で全ての仕事が終わりました。2日目にこなしした仕事の量は、仕事全体のどれだけにあたりますか。

- ① $\frac{1}{2}$
- ② $\frac{1}{3}$
- ③ $\frac{2}{3}$
- ④ $\frac{1}{4}$
- ⑤ $\frac{3}{4}$

(55) 1辺が8cmの正方形ABCDがあります。辺BC上のBMが2cmとなるような点をMとします。Mを中心として半径MDの円を描き、この円と辺BCの延長線との交点をEとしたとき、辺BEの長さは何cmになりますか。

- ① 11cm
- ② 12cm
- ③ 13cm
- ④ 14cm
- ⑤ 15cm

(56) サイコロを2回投げて、1回目よりも2回目の方が大きい目が出る確率はいくらでしょうか。

- ① $\frac{1}{3}$
- ② $\frac{5}{12}$
- ③ $\frac{1}{2}$
- ④ $\frac{7}{12}$
- ⑤ $\frac{2}{3}$

(57) 池の周りに1周2800メートルの遊歩道がありました。佐藤君と鈴木君は同じ地点から逆向きにそれぞれ、分速80メートル、分速60メートルで歩き始めました。二人が合流するのは何分後ですか。

- ① 14分
- ② 16分
- ③ 18分
- ④ 20分
- ⑤ 22分

(58) $(-2)^3$ の解はどれですか。

- ① 8
- ② -8
- ③ 6
- ④ -6
- ⑤ 3

(59) 数字が五つあります。五つの数字のうち、最も小さい値を除いた四つの値の合計は96でした。また、最も大きい値を除いた四つの値の合計は72でした。今、最も小さい値が8だった場合、最も大きい値はどれですか。

- ① 24 ② 26 ③ 28 ④ 30 ⑤ 32

(60) ある規則に従って並んでいる数字で、□に入るものはどれですか。

「1、47、4、43、7、39、10、35、13、31、16、27、□」

- ① 19 ② 20 ③ 21 ④ 22 ⑤ 23

(61) 鎌倉時代に書かれた古典の書き出しが一つあります。どれですか。

- ① 春はあけぼのやうやうしろくなり行く山ぎはすこしあかりて…
② 男もすなる日記といふものを女もしてみむとてするなり…
③ いづれの御時にか女御更衣あまたさぶらひ給ひけるなかに…
④ つれづれなるままに日くらし硯にむかひて…
⑤ あづま路の道のはてよりもなほ奥つ方に生ひ出でたる人…

(62) 次のうち、魚類でないものはどれですか。

- ① 鮎 ② 鱒 ③ 鮑 ④ 鮫 ⑤ 鯖

(63) 次の語句のうち、成り立ちが異なるものはどれですか。

- ① ケチる ② サボる ③ ダブる ④ ハモる ⑤ バグる

(64) 次のうち、漢字にしたとき送りがなが1文字のものはどれですか。

- ① なごやか ② ほがらか ③ おごそか ④ こまやか ⑤ すこやか

(65) 漢字の読み方が誤っているものはどれですか。

- ① 刃傷 にんじょう
② 嗚咽 おいん
③ 呵責 かしゃく
④ 脆弱 ぜいじゃく
⑤ 杜撰 ずさん

(66) 次の語句のうち、誤った漢字を含むものはどれですか。

- ①一目散 ②赤裸々 ③生半価 ④善後策 ⑤不可欠

(67) 次の文のうち、誤った表記を含むものはどれですか。

- ① 大舞台に気後れしてしまった。
② 彼は気まじめな人だ。
③ 気ぐら**い**ばかり高くてもだめだ。
④ 気苦**勞**が絶えない。
⑤ 気晴らしに、旅行に出た。

(68) 漢字の使い方が正しい文はどれですか。

- ① 突貫工事により、脅威的な速さでトンネルを貫通させた。
② 会社存続のため、社長は苦汁の決断を迫られた。
③ 賛成派の強硬な主張に、反対派から批判が上がるのは必死だ。
④ 原告側は判決を不服として、高裁に公訴した。
⑤ 交通事故に遭ったが、保険で入院費の一部が補償された。

(69) 下線部の漢字について、二つとも本来の読みであるものはどれですか。

- ① 出納長 (しゅつとうちょう) が公費を横領して遊興 (ゆうこう) に費やしていた。
② 壁面には極彩色 (ごくさいしよく) の朱雀 (すざく) が描かれていた。
③ 上意下達 (じょういかたつ) には、きめ細 (こま) かい指示が肝心だ。
④ 間髪 (かんはつ) をいれずに代替案 (だいがえあん) を提出する。
⑤ ある派閥の領袖 (りょうゆう) からも言質 (ことぢち) をとった。

(70) 下線部の動詞の性質が他のものと異なるものはどれですか。

- ① 現場を見にいく。
② これだけは言っておく。
③ 返答をしかねる。
④ 寒くなつてくる。
⑤ きっと合格してみせる。

(71) 正しい言葉の使い方をしているものはどれですか。

- ① 素行のよさは札つきだ。
- ② 注文は突然なので気がおけない。
- ③ 御頭つきのタイは豪華にみえる。
- ④ 人のうわさも四十九日だ。
- ⑤ とりつく島がない。

(72) 文法的に正しい文はどれですか。

- ① ご不明の点は、何なりとお聞きしてください。
- ② 電車が遅れたため、会議に出れなくなった。
- ③ 部長、先日提出した企画書は拝見されましたか。
- ④ 太ったので、この服はサイズが小さくて着られない。
- ⑤ それでは、次の議題に移らせていただきます。

(73) 下線部が同じ漢字の文章はどれですか。

- ① 会社のソウリツ記念日なので、工場はソウギョウを停止している。
- ② 身分のサショウが発覚すれば、入国サショウを取り消されてしまう。
- ③ 歌舞伎のカンジンチョウのカンジンな部分は忘れてしまった。
- ④ シツギがあれば、ギジロクに追加してから配布してください。
- ⑤ ナンパ船から見つかった荷物はハカクの値段で取引される。

(74) 正しい漢字を使っている文章はどれですか。

- ① 人情の機微に敏感になる
- ② 嗣子奮迅の働きをする
- ③ 監督責任を問われて管理職から広格させられた
- ④ 苦手意識を酷服する
- ⑤ 披露宴の招待客には礼を着くす

(75) 次の「ショウ」のうち、漢字にすると異なるものはどれですか。

- ① 最ショウ公倍数を求める
- ② 実力を過ショウ評価する
- ③ 当日はショウ雨決行
- ④ チーム最年ショウの選手
- ⑤ ショウ額紙幣を用意する

(76) 漢字にしたとき、熟語中に含まれる数字を全て足し合わせた数が最も大きいものはどれですか。

- ① ごぞうろっふ
- ② おかめはちもく
- ③ ちょうさんぼし
- ④ しめんそか
- ⑤ しちてんぱっとう

(77) 次の文のうち、誤った表記を含むのはどれですか。

- ① 旧街道沿いにこぢんまりとした宿が並んでいた。
- ② 教会でひざまずいて祈る人々。
- ③ 今日も雨。うっとうしい天気が続いている。
- ④ ここでは話しづらい。場所を変えよう。
- ⑤ 集合場所を間違えていたのは私だった。どおりでだれも来ないわけだ。

(78) 次の言葉の説明のうち、本来の意味ではないものはどれですか。

- ① 流れに棹さす……物事が思ったとおりに進行する
- ② 割愛する ……惜しいと思うものを手放す
- ③ うがった見方……ものごとの本質をとらえた見方
- ④ にやける ……なよなよとしている
- ⑤ 嘔飯もの ……腹立たしくて仕方がないこと

(79) 次の文のうち、誤った表記を含むのはどれですか。

- ① あとは目標に向かって真っしぐらだ。
- ② あれは真っ赤なうそだ。
- ③ ここは真っ向勝負を期待したい。
- ④ 至極真っ当な意見だと思う。
- ⑤ そんな役回りは真っ平ごめんだ。

(80)以下の文章は、1月4日付朝日新聞朝刊の「天声人語」を並びかえたものです。適切な順番のものはどれですか。

(ア) 批評家の河上徹太郎が「精神にとっては機械は眼中にない」といい、同じく小林秀雄も「賛成だ。魂は機械が嫌いだから」と同調した。やみくもな言い分である。それは問題を避けているだけだという真っ当な反論もあったが、物別れになった。

(イ) 予測通りになって、河上らのような機械嫌いが再登場するだろうか。しかし、技術の進歩を羽交い締めにするには難しい。その場合は、新たな働き方や生き方を編み出すしかない。

(ウ) 昔の話を思い出したのは、きのうの本紙経済面「異才面談」を読んだせいだ。国立情報学研究所の新井紀子教授が語る未来の予測である。人工知能を進歩させ、東大の入試に合格させる計画を進めている。

(エ) 機械が好きか嫌いか。こんな問いはいまどき、相手にされないかも知れない。機械なしの暮らしなどない。携帯電話は断固使わないという人が以前はいたが、最近ほとんど見かけなくなった気がする。

(オ) 機械の職場進出が大きく広がり、人々の雇用を奪う可能性があるという見通しに、どきっとする。もっともそんな流れはとっくにあった。まず職を失ったのが女性だったから大騒動にならなかつただけだという指摘にも、はっとする。

(カ) 機械と人間の間合いをめぐり、戦中に大まじめな議論があった。真珠湾攻撃の翌年、「近代の超克」と題する座談会だ。機械文明は近代西洋、とりわけ米国のものである。しかし、敵の産物だからといって否定はできない、うまく使いこなすのだ、という主張に反発が出た。

- ① (カ) → (ア) → (エ) → (イ) → (ウ) → (オ)
- ② (エ) → (ウ) → (オ) → (イ) → (カ) → (ア)
- ③ (ウ) → (オ) → (カ) → (ア) → (エ) → (イ)
- ④ (エ) → (カ) → (ア) → (ウ) → (オ) → (イ)
- ⑤ (カ) → (エ) → (ア) → (オ) → (ウ) → (イ)

英語問題

I 次の文章を読んで、下記の質問に答えてください。

A pitcher who opened the door for Japanese players in the major leagues and a reliever who shut down batters on both sides of the (a) were inducted into Japan's Baseball Hall of Fame.

Hideo Nomo became the youngest inductee on Jan. 17 at 45 years and four months.

When Nomo joined the Los Angeles Dodgers in 1995, he was initially (b) in Japan for abandoning his team and league.

But the (c) stuck to his dream of pitching in the majors.

His dedication and success would encourage the Nippon Professional Baseball players who followed him, including Ichiro Suzuki, Hideki Matsui, Daisuke Matsuzaka and Yu Darvish.

Nomo played for seven major league teams, threw two no-hitters and was named Rookie of the Year.

Acknowledging that he was never on good terms with the reporters involved in voting for the Hall of Fame, Nomo said: "I did not even know I was a nominee. I am surprised at the result, but also very happy."

(The Asahi Shimbun AJW: Jan. 18, 2014)

(81) 「日米両国で」を意味する時、文中の (a) に入るのはどれですか。

- ① Pacific
- ② Atlantic
- ③ Oceania
- ④ dateline
- ⑤ continent

(82) 文中の (b) に入る最も適切なものはどれですか。

- ① honored
- ② surprised
- ③ criticized
- ④ acclaimed
- ⑤ fired

(8 3) 文中の(c)には「竜巻」を意味する野茂選手のあだ名が入ります。正しいものはどれですか。

- ① “Typhoon”
- ② “Cyclone”
- ③ “Hurricane”
- ④ “Tornado”
- ⑤ “Thunderstorm”

(8 4) 本文の内容に合わないものはどれですか。

- ① 野茂選手は、史上最年少で野球殿堂入りした。
- ② 野茂選手の成功は、多くの日本人選手の大リーグ入りに道を開いた。
- ③ 野球殿堂入りは、記者の投票によって決められる。
- ④ 野茂選手は、現役時代から記者と仲が良いことで知られていた。
- ⑤ 野茂選手は、自分が殿堂入り候補だったことを知らなかった。

II 次の文章を読んで、下記の質問に答えてください。

In a rare move, the Obama administration criticized Prime Minister Shinzo Abe's visit to Yasukuni Shrine Dec. 26, expressing its (a).

The U.S. Embassy in Tokyo released a statement that said, "Japan is a valued ally and (b). Nevertheless, the United States is disappointed that Japan's leadership has taken an action that will exacerbate tensions with Japan's neighbors."

The U.S. government has until now never publicly expressed opposition to visits by Japanese prime ministers to the shrine in Tokyo that memorializes Japan's war-dead along with 14 Class-A war criminals. That was even the case when Junichiro Koizumi was prime minister. He visited the shrine at least once every year between 2001 and 2006.

The U.S. Embassy statement went on to say, "The United States hopes that both Japan and its neighbors will find (c) ways to deal (d) sensitive issues from the past to improve their relations."

(The Asahi Shimbun AJW: Dec. 27, 2013)

(8 5) 文中の (a) (b) の最も適切な組み合わせはどれですか。

- ① satisfaction - enemy
- ② satisfaction - friend
- ③ disappointment - friend
- ④ disappointment - opponent
- ⑤ understanding - friend

(8 6) 文中の (c) に入る最も適切なものはどれですか。

- ① short
- ② long
- ③ endless
- ④ destructive
- ⑤ constructive

(8 7) 文中の (d) に入る最も適切なものはどれですか。

- ① in
- ② of
- ③ with
- ④ at
- ⑤ over

(8 8) 以下のうち、本文の内容に合うものはどれですか。

- ① 米国政府は、日本の首相による靖国神社参拝を一貫して批判してきた。
- ② 米国政府は過去の首相による靖国神社参拝は公式に批判しなかったが、安倍首相による参拝は批判した。
- ③ 米国政府は過去の首相による靖国神社参拝は批判したが、安倍首相による参拝は公式には批判しなかった。
- ④ 米国政府は、日本の首相による靖国神社参拝を一貫して評価してきた。
- ⑤ 米国政府は、日本の首相による靖国神社参拝に無関心だ。

Ⅲ 次の文章を読んで、下記の質問に答えてください。

LONDON--Novelist Yukio Mishima was considered (a) the Nobel Prize (b) Literature in 1963 and reached the semifinal list of six candidates, according to a Nobel Foundation announcement Jan. 2.

But Mishima (1925-1970) failed to make it to the final list of three candidates.

The foundation releases information on the secretive selection process for Nobel laureates only after 50 years.

Mishima was already known abroad for such novels as “Kamen no Kokuhaku” (Confessions of a Mask), “Shiosai” (The Sound of Waves) and “Kinkakuji” (The Temple of the Golden Pavilion).

He (c) suicide in November 1970 after occupying the Eastern Army headquarters of the Ground Self-Defense Force in Tokyo, where he called for a coup.

“It was decided that (Mishima’s) authorship was (d)” in comparison with other Japanese candidates, according to the foundation.

The foundation said the 80 initial candidates included four Japanese.

The three others are believed to be novelists Yasunari Kawabata (1899-1972), Junichiro Tanizaki (1886-1965), and poet Junzaburo Nishiwaki (1894-1982).

Kawabata was first suggested for the Nobel Prize in 1961, while both Tanizaki and Nishiwaki first became candidates in 1958. Kawabata, known for such works as “Izu no Odoriko” (The Dancing Girl of Izu) and “Yukiguni” (Snow Country), became the first Japanese author to receive the award in 1968.

(The Asahi Shimbun AJW: Jan. 4, 2014)

(8 9) 文中の (a) (b) の最も適切な組み合わせはどれですか。

- ① as - in
- ② for - with
- ③ for - in
- ④ in - for
- ⑤ in - to

(90) 文中の (c) に入る最も適切なものはどれですか。

- ① killed
- ② committed
- ③ executed
- ④ admitted
- ⑤ took

(91) 文中の (d) に入る最も適切なものはどれですか。

- ① given preference
- ② not yet to be given preference
- ③ worth the award
- ④ given the award
- ⑤ never discussed

(92) 以下のうち、本文の内容に合うものはどれですか。

- ① 三島由紀夫がノーベル文学賞の候補となった1963年、他に日本人作家の候補はいなかった。
- ② 三島由紀夫が自決した時、川端康成はまだノーベル文学賞を受賞していなかった。
- ③ ノーベル財団は毎年、その年の文学賞の選考過程を公表している。
- ④ 日本人の作家がノーベル文学賞の候補になったのは、川端康成が最初だった。
- ⑤ 三島由紀夫は1963年にノーベル文学賞の候補として最終選考の一步手前まで残った。

IV 文中の(93)～(100)を埋めるのに最も適当なものはどれですか。

Pitcher Masahiro Tanaka signed a \$155 million, seven-year (93) with the New York Yankees.

- ①contract ②bonus ③promise ④free agent ⑤transfer

Dogs are at higher (94) of suffering from an itchy skin if their owners smoke.

- ①age ②damage ③intelligence ④risk ⑤demand

The imperial couple offered a (95) and placed a wreath of flowers at the Raj Ghat memorial.

- ①belief ②food ③effort ④dream ⑤prayer

China Airlines will set (96) a budget carrier with Singapore's Tigerair, a move that could hurt Japanese rivals.

- ①at ②out ③up ④with ⑤for

Disposable diapers made in Japan can often fetch (97) in China that are nearly double what they sell for at home.

- ①imports ②thefts ③stores ④papers ⑤prices

A sleek new Shinkansen train will enter into (98) between Tokyo and Nagano from next spring.

- ①construction ②inspection ③full-speed ④tunnels ⑤service

The undersea (99) continued to spew smoke and debris into the air from a crater.

- ①exploration ②rock ③volcano ④collision ⑤earthquake

As the mother of Princess Aiko, Masako said, "I hope she will (100) to be grateful to people around her."

- ①eat ②remember ③hesitate ④thank ⑤speak

(Asahi Weeklyより出題)